

## Klemhendels

voor snel klemmen, technopolymeer

### KLEMHENDELBEHUIZING

Glasvezelversterkte technopolymeer op basis van polyamide (PA), zwarte kleur, matte afwerking.

### ELASTISCHE VERBINDINGSPIN

AISI 301 roestvrij staal.

### KLEMSCHUIFBASIS

Technopolymeer op polyamidebasis (PA), zwarte kleur.

### PEN MET SCHROEFDRAAD

SUPER-technopolymeer op polyamidebasis (PA), zwarte kleur.

### ELASTISCH UITZETTINGS-RETENTIE ELEMENT

Synthetisch rubber, hardheid 60, Shore A.

### ZELFBORGENDE MOER EN SLUITRING

AISI 304 roestvrijstaal

### STANDAARDUITVOERINGEN

- **LAC-FL-F-SST**: de hendel is vrij om zichzelf in elke richting te positioneren.
- **LAC-FL-O-SST**: de hendel wordt altijd in de gewenste positie gehouden dankzij de anti-rotatie referentiepen.

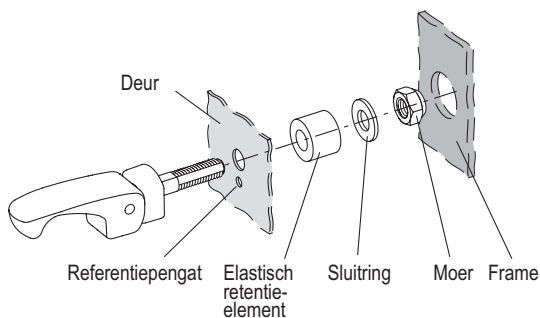
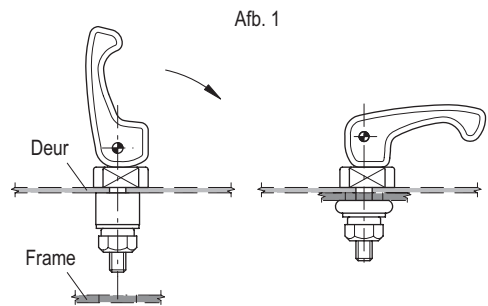
ELESA Original design

### EIGENSCHAPPEN EN TOEPASSING

De klemhendel is een apparaat waarmee een paneel (bijvoorbeeld een deur) snel en effectief kan worden vastgeklemd op een structuur (bijvoorbeeld een frame), waardoor een perfecte sluiting wordt gegarandeerd, zelfs in het geval van trillingen of een verkeerde uitlijning tussen de twee elementen.

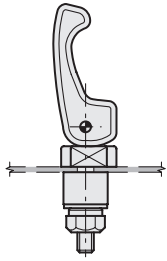
Door de hendel met de klok mee te draaien, wordt de uitzetting van het elastische bevestigingselement verkregen en bijgevolg worden de twee elementen aan elkaar vergrendeld (afb. 1).

Het product is ook geschikt voor toepassingen op apparatuur die regelmatig wordt gereinigd met waterstralen of stoom of in ieder geval in omgevingen waar speciale aandacht vereist is vanuit hygiënisch oogpunt.

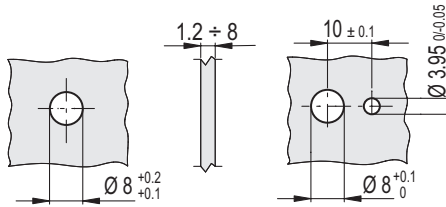
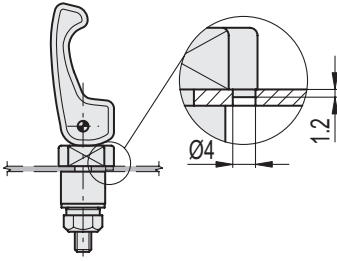


afb. 2

LAC-FL-F-SST



LAC-FL-O-SST



**MONTAGE-INSTRUCTIES**

Boor een gat in het paneel (bijv. deur) waarop de hendel moet worden bevestigd volgens de aangegeven sjablonen (afb. 2).

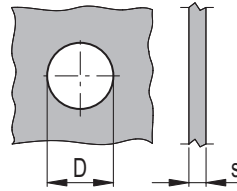
De aanwezigheid van de referentie-gatdiameter 3.95 mm van de pen (LAC-FL-O-SST-uitvoering) maakt het mogelijk om de hendel in de gewenste positie te houden.

Tijdens de montage moet de pen met een lichte tegendruk in het gat worden geschoven.

Boor een gat in het te klemmen paneel (bijvoorbeeld frame) volgens de maatsjabloon in de tabel (afb. 3).

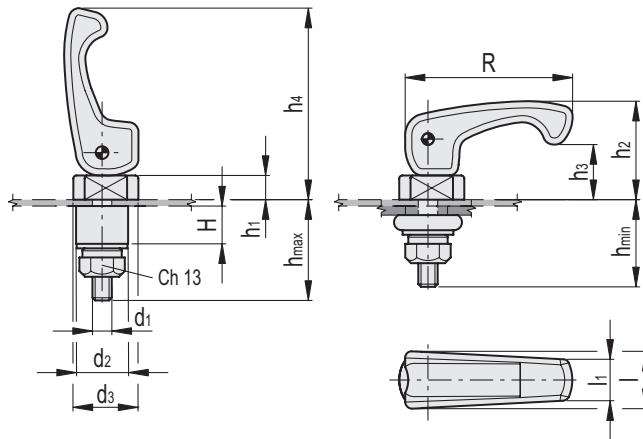
Monteer de hendel en de klemmschuifbasis op het paneel (luik), plaats het elastische spanelement en de ring aan de andere kant, vergrendel met de zelfborgende moer totdat elke beweging volledig is geëlimineerd door het elastische borgelement licht samen te drukken.

afb. 3



s	D	Fmax* [N]
1.2 ÷ 3.2	19	330
3.2 ÷ 4.8	19.5	660
4.8 ÷ 6.4	20	550
> 6.4	20.5	220

\* Maximale houdkracht op korte termijn uitgeoefend door het elastische retentie-element.



**LAC-FL-F-SST**

Code	Beschrijving	R	H	hmin	hmax	h1	h2	h3	h4	d1	d2	d3	l	l1	⚖
34105	LAC-FL.55-F-SST	55.5	12.5	28	32	8	32.5	18.5	63.5	M8x22	17.5	21.5	18.5	13	26

**LAC-FL-O-SST**

Code	Beschrijving	R	H	hmin	hmax	h1	h2	h3	h4	d1	d2	d3	l	l1	⚖
34103	LAC-FL.55-O-SST	55.5	12.5	28	32	8	32.5	18.5	63.5	M8x22	17.5	21.5	18.5	13	26

